

큰 시작, 더 큰 미래, GGU 금강대학교가 함께 합니다.

Great start! Grand future! U 

금강대학교

2023학년도 신입생 모집요강



Toward Grand World U

한국형

리버럴 아트 칼리지

불교학 기반 인성 함양, 고전 중심 인문교육
“AI”시대 최적 인재 양성

인문 사회과학적 통찰력을 기르는 특성화 대학

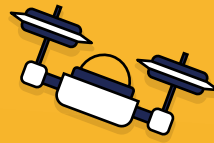
- 프라마나 학부로 통합 모집하는 학부 중심 대학
- 학생 커리어 개발 전문과정(복수전공) 운영

소수 정원의 토론식 수업시스템

- 소규모 강좌비율이 79.2%(2021 기준/대학알리미)로 1:1 맞춤형 교육 실시
- 전임교원 1인당 학생 수가 28.89명(2021 재학생기준)이며, 전임교원 강의 비율은 38.5%(2021 기준/대학알리미)로 높은 수업의 질 추구
- 교수와 학생 간의 학업 및 일상 상담이 자유롭고 밀접하게 이루어지는 교육

글로벌 인재 양성






- 학생들의 실용적인 영어 능력 강화를 위한 수준별, 단계별 영어 교육
- 외국인 파트너십, 외국인 인턴십 프로그램 운영



한국형 리버럴 아트 칼리지

Liberal Arts College

- 미국의 세인트존스 대학이나 일본의 아키타 국제교양대학과 같은 작지만 강한 일류대학을 목표로 한국형 리버럴 아트 칼리지로 성장
- 전원 기숙사 생활을 통한 리버럴 아트 칼리지 교육시스템 구축

| | | |
|--|---|--|
| <p>소규모 강좌비율 (2021 대학알리미)</p>  <p>79.2%</p> | <p>전임교원 1인당 학생 수 (2021 재학생기준)</p>  <p>28.89명</p> | <p>전 구성원이 학생을 돌보는 학생 중심 학사 운영 서비스 실현</p>  <p>3-Tutor</p> |
| <p>한국고전(高典)을 통해 인류 정신에 대한 본질탐구</p>  <p>100권</p> | <p>교내 기숙사 학생 수용율 (2021 재학생기준)</p>  <p>224.1%</p> | |

2023년 금강대의 변화

- 한국 고전을 통한 인문학적 소양과 A관련 과목 신설로 창의 융합수업 업그레이드
- 입학 전부터 졸업 후 까지 학생들의 대학생활 전반에 대해 소통하고 지원해주는 멘토로서 전 교직원의 역할변화 ▶ 3Tutor 제도
- 주전공(인문교양학사)+복수전공(문학사/행정학사/경영학사/사회복지학사) 체제 운영
- 2023학년도 신입생부터 수능최저학력기준 일부 적용

Contents

02 학교소개

- 02 한국형 리버럴 아트 칼리지
- 04 공공부문 취업 최적화
- 06 전교생 해외유학
- 09 재학생 전원 1인 1실 기숙사 생활
- 10 금강대학교 장학제도

12 주전공소개

- 13 프라마나전공

14 복수전공(학생 선택형 커리어개발 전문 과정)소개

- 14 불교학전공
- 15 행정학전공
- 16 경영학전공
- 17 사회복지학전공

18 2023학년도 수시 모집요강 안내

33 2023학년도 정시 모집요강 안내



To Great Pass U

공공부문 취업 최적화



- ✓ 대전·충청권 유일의 외교관 후보자 배출 (2021년 외무고시 합격자 배출)
- ✓ 관세사 “수석” 합격자 배출 (2020년 제37회 관세사 자격시험)
- ✓ 2021년 지역인재 7급 2명 배출
(역대 지역인재 6~7급 공무원 23명 배출)

졸업생 공직진출자

| 행정고시 (5급) | 경찰/소방간부(6급) | 지역인재 (6~7급) | 일반직 (7~9급) | 장교임관 | 총계 |
|-----------|-------------|-------------|------------|------|------|
| 3명 | 5명 | 25명 | 111명 | 24명 | 168명 |

졸업생 공공부문 진출자

| 공무원 | 공기업/공공기관 | 교육기관 (교수, 연구원 등) | 해외취업 (대사관, 국제기구 등) | 총계 |
|------|----------|------------------|--------------------|------|
| 168명 | 70명 | 24명 | 30명 | 292명 |

역량 쌓기 로드맵



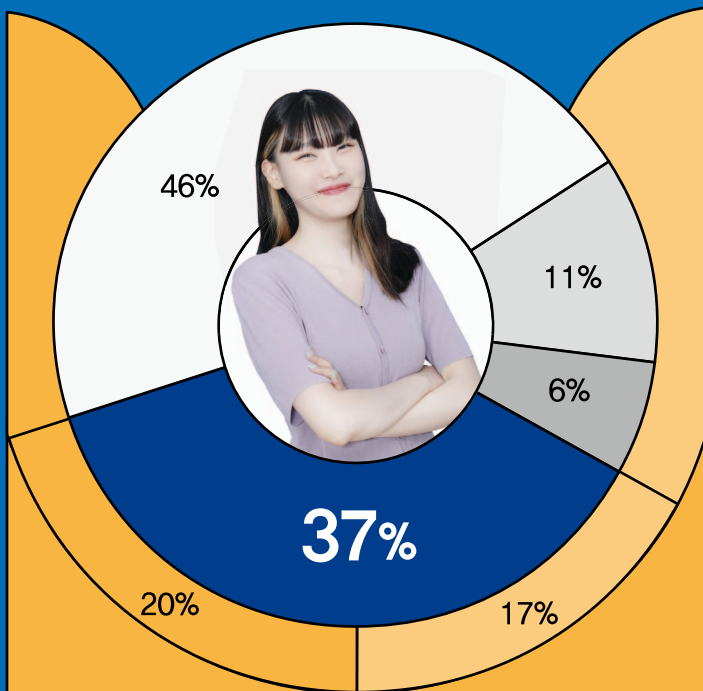
2021년 취업자 현황

(자체조사)



취업자 중 공무원 + 공공기관 취업률

37%



- 공무원 · 공공기관 □ 공무원 □ 공공기관
- 전문직 □ 대학원 진학 및 기타 □ 민간취업

- 행정안전부
- 산업통상자원부
- 충남도청
- 대전시청
- 대전유성구청
- 세종시교육청
- 충남 교육행정직
- 우정사업본부
- 둔산경찰서
- 공군부사관
- LX한국국토정보공사

- 충남창조경제혁신센터
- 한국철도공사
- 법제연구원
- 충청남도개발공사
- 국민건강보험공단
- 대전도시공사
- 한국청소년세상
- 광천도서관
- 신용회복위원회
- 한국도로공사서비스

Interview

원○○/졸업생
공공정책학부

저에게 금강대는 거인의 어깨였습니다. 누구보다도 멀리 볼 수 있게 해주었고 지금 이 순간에도 멀리 갈 수 있는 원동력이 되고 있습니다. 앞으로 금강대와 함께할 여러분께 그 어깨가 함께할 거라고 믿어 의심치 않습니다.

이○○/졸업생
불교인문학부

일방적으로 가르치는 수업의 방식이 아닌 토론을 통한 사고력 향상뿐만 아니라 타인을 설득하면서 언변도 향상시키는 수업 방식이 마음에 듭니다. 대학 선택이라는 큰 갈림길에 놓여있는 여러분의 마음을 누구보다 잘 이해합니다. 깊은 학문을 탐구하고자 하는 학생들에게는 금강대학교를 추천합니다.

김○○/졸업생
불교인문학부

교수님과 직원선생님이 나를 알고 함께 이야기할 수 있는 학교가 몇이나 있을까? 나에게 금강대학교는 언제 어디서나 쓰러진 마음을 일으킬 수 있는 힘을 길러주는 곳이다. 유독 별이 많고 반짝거리는 금강대학교가 더 밝게 빛났으면 좋겠다.

박○○/재학생
불교인문학부

스스로 학비와 생활비까지 해결해가면서 자기 공부를 할 여유까지 있는 학교가 몇이나 되겠는가? 전액학비 지원, 각종 장학금, 기숙사 생활 덕분에 나에게 많은 시간을 투자할 수 있다. 금강대학교는 나에게 행운이다.

Toward Grand World U

전교생

해외유학!

해외 및 기관 공동협력사업 추진
8개국 33개

Get Global Up! 프로그램

해외 프로그램 참여를 위한 교육

• 외국인 파트너십 프로그램

- 매주 4회 1시간 의무 프리토킹
- 영어/중국어/일본어 등 파트너십
- 외국인 튜터와 정기적 모임
- 언어학습, 문화체험 등 다양한 활동 실시

• 외국어 인텐시브 프로그램

- 기간 : 방학 중
- 영어/중국어/일본어 인텐시브 : 단기 집중교육을 통해 외국어 실력 향상

• 해외유학 준비 프로그램

- 1학기 : 토플스터디, 토플 writing / speaking 지도
- 2학기 : 토플스터디, 영어토론, 모의토플 지원

• 교육비 전액 장학금 지급



| | | |
|---|--|---|
| <p>어학연수</p> <p>토론토 대학교 외 어학연수 MOU 체결</p> | <p>교환학생</p> <p>8개국 33개 대학과 교환학생 협약 체결</p> | <p>해외봉사</p> <p>캄보디아, 몽골, 라오스 등 해외봉사 봉사활동</p> |
|---|--|---|

한국형 Liberal Arts College

금강대학교



3Pass 영어인증제

학생들의 실용적인 영어능력 강화를 위한 교육과정으로 레벨테스트 결과물 기반으로
수준별 · 단계별 학습시스템 운영



| 트랙 | 1~4학년 | | |
|---------------------|--------------|--------------|------------|
| | Gate R | Gate S | Gate G |
| 비교과프로그램 | Bronze Class | Silver Class | Gold Class |
| TOEIC | 600점 | 700점 | 800점 |
| TOEIC SPEAKING/OPIC | IM1 | IM2 | IM3 |
| TOEFL | iBT 60점 | iBT 70점 | iBT 80점 |

교환학생 프로그램

(대학 간 협정에 따라 자격요건이나 혜택이 다름)

우리 대학과 학술교류 협정을 체결한 대학에서 언어, 문화 등을 배우는 프로그램으로 학생의 외국어 실력을 높이고, 사회적 시야를 넓힐 뿐만 아니라 다른 문화에 대한 이해와 관용의 마음을 함양

영어권 루이지애나대(미국), 웨스트대학(미국), 말라야대(말레이시아), 세부의학종합대(필리핀), TMC Academy(싱가포르)

일어권 고치대, 치바대, 도요대, 메지로대, 다이쇼대, 미노부산대, 칸다외어대학

중어권 불광대(대만), 남화대(대만), 길림재경대학(중국), 요녕대학(중국), 섬서사범대학(중국), 대외경제무역대학(중국)

2+2 복수학위제

2+2 복수 학위제를 통한 **글로벌 경영 전문가 양성**



미국 앨라배마 주립대, 케인대
2+2 복수학위제 운영



매년 5명에게 7,000만원 교육비 지원



2022년 복수학위생
1기 000학생

우리대학의 외국인 파트너십, 인텐시브 프로그램이 큰 도움이 되었어요!

국제은행에 진출하여 글로벌 금융 전문가가 되는 것이 꿈이에요!



한눈으로 보는 금강대학교

해외 및 기관 공동협력사업 추진

8개국 33개

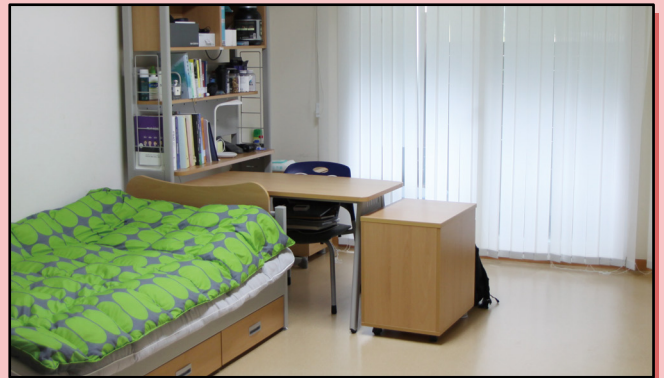


Toward Grand World U 

재학생 전원 1인 1실 기숙사 생활

1인 1실 기숙사

- 총 3개동, 전체 수용인원 632명(기숙사 수용률 224.1%)
- 기숙사에는 학생들의 편의와 건강을 위해 Wi-Fi, 보건실, 휴게실, 열람실, 헬스장, 노래방, 당구장, 스터디룸, TV시청실, 택배실, 세탁실, ATM기, 자치회의실, 자판기(음료, 라면, 과자) 등의 부대시설이 있음



Toward Grand World U

금강대학교 장학제도는 파격적입니다!

모두가 4년
전액장학생



금강대의 장학금

전국평균대비 200%



금강대학교

1인당 연간 평균
683만 원



전국평균

1인당 연간 평균
335만 원



장학 혜택 사례

사례 1 : 4년간 장학금 **3,035만 원**

| 장학명 | 장학금(원) |
|-------------------------------|-------------------|
| 원각불교 장학금 (신입생 수업료 전액 면제) | 6,600,000 |
| 천태금강장학금(6회) (재학생 수업료 전액면제) | 19,710,000 |
| 해외연수장학금 | 4,040,000 |
| 장학금 총액 | 30,350,000 |

사례 2 : 4년간 장학금 **4,531만 원**

| 장학명 | 장학금(원) |
|-------------------------------|-------------------|
| 원각불교장학금(신입생 수업료 전액면제) | 6,600,000 |
| 천태금강장학금(6회) (재학생 수업료 전액면제) | 19,710,000 |
| 학업최우수장학금 | 200,000 |
| 국가고시장학금(A) | 1,000,000 |
| 국가고시장학금(B) | 2,100,000 |
| 해외연수장학금 | 14,130,000 |
| 고시반활동비 | 1,075,700 |
| 고시반지원금 | 500,000 |
| 장학금 총액 | 45,315,700 |



농협은행 취업
2021년 졸업

우리 대학의 가장 큰 장점은 당연 장학 제도입니다. 전교생이 장학금 혜택을 받기위해 3.0 기준을 만족 시킨다면, 4년 동안 장학금이 보장 됩니다.



IT기업취업
2021년 졸업

학교 장학금 제도 중 '천태금강장학금'은 매 학기 학점 3.0을 넘는 재학생이라면 받을 수 있는 장학금입니다. 평소에 수업에 잘 참석하고, 시험기간에 조금 신경을 쓴다면 학점 3.0이상을 받는 데에 큰 어려움이 없습니다.



금강인 모두가 받을 수 있는 장학금 혜택

신입생 전원!
수업료 전액면제

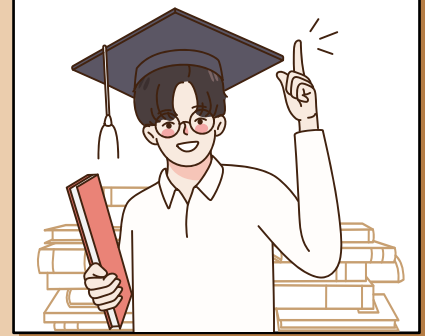


재학생 전원!
수업료 전액면제



장학금 재학생
1인당
연간 장학금
수혜율 104%

(학생 1인당 연간 장학금/연평균 등록금 : 2021 대학알리미)



원각불교장학금

자격 : 신입학생 전원
지급금액 : 수업료 전액면제



천태금강장학금

자격 : 재학생 중 기준에 부합하는 자



국가장학금 신청 안내

| | |
|-----------------|--|
| 국가장학금 (유형 I) | 대 상 : 기초생활수급자 및 소득분위 8분위 이하의 신입생 지원범위 : 한국장학재단 기준에 따름 |
|-----------------|--|

| | |
|------------------|--|
| 국가장학금 (유형 II) | 대 상 : 기초생활수급자 및 소득분위 8분위 이하의 신입생 지원범위 : 대학별 자체노력에 따라 자율적으로 지원 |
|------------------|--|

● **신청방법**

- 한국장학재단 홈페이지 및 모바일 앱에서 신청(<http://www.kosaf.go.kr>)
- 본인 및 부모님의 공인인증서 필요

● **문의전화**

- ☎ 1599-2000(한국장학재단 콜센터)
- ※ 학자금 지원 구간 기초생활수급자, 차상위계층 학생이 교내장학금(생활지원 장학금)지원을 받으려면 국가장학금 신청 필수
- ※ 국가장학금 지원자격, 학자금 지원구간 기준 및 장학금액은 정부정책에 따라 변경될 수 있음



금강대학교 프라마나학부 전공소개



13

프라마나 전공(주전공)

한국고전 100권을 통한 실천적 전문가 육성



학생 선택형 커리어 개발 전문과정(복수전공)

14

불교학



15

행정학



16

경영학



17

사회복지학





주전공

프라마나전공

Pramana Major

프라마나전공은 지식이나 기술 중심의 단편적인 교육에서 벗어나, 한국고전 100권을 읽고, 토론하여 자기 삶의 철학을 형성합니다. 단순 지식 추구를 벗어나 지혜를 탐구하며, 과거-현재-미래의 현상들을 바르게 인식하고, 비판하며, 실천력을 갖춘 전문 인재를 양성합니다.

교육목표

- 선한 마음을 기반으로 공동체(개인-사회-국가-세계)의 원리를 통찰하는 전문인 양성
- 제4차 산업혁명 시대(AI)가 요구하는 창의·융합과 상황별 문제해결 역량을 한국고전 중심으로 사고력/분석력/비판력/표현력 등 기본을 갖춘 인재 양성

교육과정

- 인류 문명의 변천사적 관점을 기반으로 한 9대 핵심 영역(선한마음, 인간, 종교/역사, 정치/경제, 문학/예술, 교육/복지, 과학/기술, 공생, 공헌) 교육과정 운영(한국형 교육과정 개발 운영: 한국고전 100)
- 선한 마음에 기초한 개인-사회-국가-세계의 구성 원리를 통찰하는 안목과 미래를 예측하고 전 지구 공동체와 함께 공생 및 공헌하는 가치 실현 중심의 교육과정 운영
- 강의식 수업을 전면 폐지하고, 1학년부턴 4학년까지 전체를 토론-공감형 교수법으로 진행(3-tutor system 도입 : Pro-tutor(교원), Adm-tutor(행정), Edu-tutor(비교과/상담, 진로))

취업 및 진로

- 대학원 진학으로 문헌, 철학 사상 등에 대한 지식을 심화하여 대학 및 국책연구기관에 종사
- 국내 및 해외국제기구, 시민사회단체 및 시민연구소 등 비영리 기구 진출
- 정치계, 언론사, 평론 및 비평가, 작가, 번역가
- 인문고전 관련 콘텐츠를 중심으로 한 출판사, 미디어 분야 진출

졸업(사회진출)

| | | |
|-------|--|------------------------|
| 직업 진출 |  공직 | 일반직, 정무직, 공기업 등 |
| |  연구 학술 | 국책 및 민간 연구소 행정직 등 |
| |  국제기구 | UN, OECD, World Bank 등 |
| |  언론계 | 신문기자, 방송인 등 |
| |  문화계 | 저술가, 작가, 번역가 등 |
| |  산업계 | 민간기업, 창업, 프리랜서 등 |

국내외 대학원 진학



복수전공(학생 선택형 커리어 개발 전문과정)

불교학전공

Buddhist Studies

현대사회에서 정신문화의 중요성이 절대적으로 강조되고 있는 추세인 만큼, 불교 고유의 정신문화함양을 통해 불교학 전공 졸업생의 취업과 진로는 다양하게 열려있습니다.

교육목표

- 불교라는 특정 종교의 교리를 연구하는 학문의 성격을 넘어 인생의 근본 문제에 대한 포괄적, 분석적인 설명을 바탕으로 인간과 사회의 문제를 근원적으로 통찰하여 합리적인 해결방안 모색
- 우주와 인생에 대한 진실을 깨우쳐 주는 가르침을 더욱 깊이 연구하며, 인류가 나아가야 할 바람직한 방향에 대한 비전 제시
- 불교의 발생과 역사적 전개 과정에 대한 심화된 이해는 물론, 인문학적·사회과학적·자연과학적 접근 방법을 도입해 현대사회가 당면한 다양한 문제 상황에 효율적으로 대처할 수 있는 인재 양성

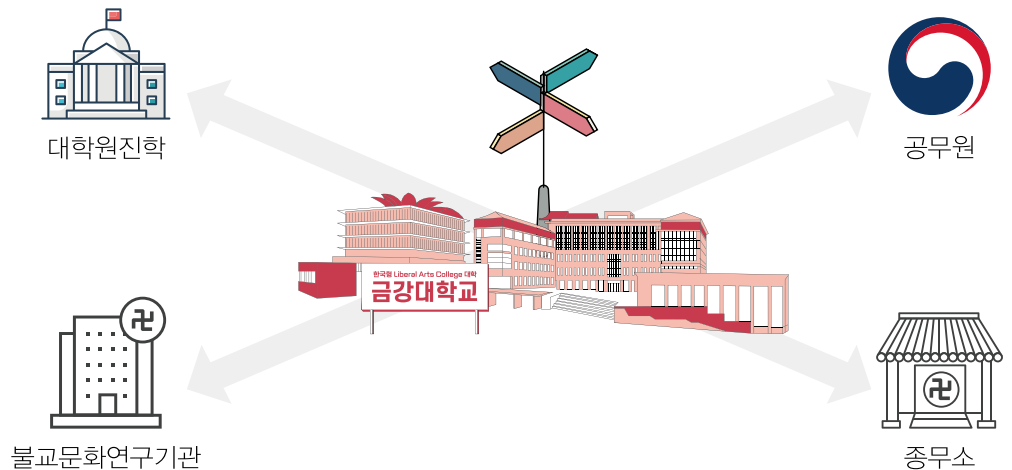
교육과정

- 인도, 티베트, 중국, 한국 등 다양한 불교 전통의 역사적, 사상사적 전개 과정 학습
- 산스크리트어, 티베트어, 한문 등 각종 불교 고전어의 학습과 이에 기반한 문헌 강독 훈련
- 현대 사회가 당면한 윤리적, 실존적, 경제적 문제들에 대하여 불교가 줄 수 있는 메시지와 해결책 탐구

취업 및 진로

- 대학원 진학으로 문헌, 철학사상 등에 대한 지식을 심화하여 불교 연구기관 종사
- 불교 관련 명상수련, 상담심리 및 불교 관련 콘텐츠를 활용한 스타트업(창업), 멀티미디어 분야 진출
- 사찰과 종단 외 불교 관련 언론사 및 문화단체, 비정부기구, 비영리기구 등 진출

취업현황(최근5년)





복수전공(학생 선택형 커리어 개발 전문과정)

행정학전공

Public Administration Studies

행정학전공은 융복합적이고 다학제적인 공공인재양성이라는 교육목표에 따라 세부 직무분야별 심화지식습득에 요구되는 교육과정을 실현합니다.

🎯 교육목표

- 행정학은 공익의 관점에서 공공문제의 해결이라는 공공목적 달성을 위한 정부의 효율적인 운영과 발전을 도모 하는 사회과학
- 현대 행정학의 영역은 정부조직뿐만 아니라 공기업 등 공공기관의 운영, 시민사회 및 민간기업과의 협력적 관계, 그리고 급격한 국내 외 행정환경 변동에 따른 정책적 대응에 이르기까지 다양함
- 복잡한 행정현상에 관한 폭넓은 이론의 습득 및 현실 적용능력을 배양하기 위한 융합교육 실행과 4차 산업혁명 시대에서 필요로 하는 행정관리능력 및 정책문제 해결능력을 갖춘 인재양성

📖 교육과정

- 융복합적이고 다학제적인 공공인재양성이라는 교육목표에 따라 세부 직무분야별 심화지식 습득
- 다양한 공직인재로 진출할 수 있는 교과목을 개설하여 공무원 진출에도 최적화된 인재 양성 (예 : 소방학개론, 교정학개론, 교육학개론, 경찰학개론 등)

👉 취업 및 진로

- 중앙정부 및 지방자치단체 공무원, 국가공기업 및 지방공기업, 군무원 등으로 다수 진출하고 있으며, 국제기구, 비영리단체, 국책연구기관, 교육기관, 언론기관, 민간기업, 대학원 진학 등으로도 진출할 수 있음
- 관세사, 사무사, 행정사, 공인노무사, 사회조사분석사 등의 자격 취득 가능
- 고시반을 통한 개인별 맞춤형 지원, 공직 취업 준비에 필요한 과정(PSAT, NCS, 한국어사, 컴퓨터활용능력 등) 운영, 분야별 인터넷 강의 수강 지원

📢 취업현황(최근5년)





복수전공(학생 선택형 커리어 개발 전문과정)

경영학전공

Business Administration Studies

경영학전공에서는 인적자원관리, 마케팅, 생산관리, 경제, 회계, 재무 등의 주요 분과학문의 체계적인 이수를 위한 교육 과정 운영으로 전문성을 갖춘 인재를 양성합니다.

교육목표

- 조직의 목적과 목표를 달성하기 위한 경영이론과 윤리성을 바탕으로 기업 및 조직의 성공적인 운영을 위한 교육 실천
- 사회적책임을 겸비하고 명확한 분석과 의사결정 능력을 발휘할 수 있는 리더십을 갖춘 인재 양성

교육과정

- 성과를 위한 과정을 통합적으로 이해할 수 있는 능력 배양 교육과정
- 회계원론, 세법, 재무관리를 이수하고 민법, 행정쟁송법 등을 이수하면 세무사 트랙, 노동법개론, 민법, 경제학 원론, 노무관리론, 행정쟁송법 등을 이수하면 노무사 트랙

취업 및 진로

- 사회의 다양한 분야로 진출 가능
- 기업체(대기업, 중소기업, 은행, 증권사, 컨설팅 업체), 연구소(경영 및 경제관련 국가·민간연구소 등), 정부기관 및 공공기관, 사회적기업, 비영리단체, 벤처 창업경영자
- 회계사, 세무사, 관세사, 노무사 등 국가 공인자격증 취득
- 매년 경영학전공 학생 중 일부를 선발하여 UAB(University of Alabama)에서 3학년부터 2년간 수학 후 금강대와 UAB 졸업장을 모두 수여하는 2+2 복수학위제도 운영

취업현황(최근5년)





복수전공(학생 선택형 커리어 개발 전문과정)

사회복지학전공

Social Welfare Studies

사회복지학전공은 현대복지국가사회가 지향하는 국민의 삶의 질을 향상시키기 위한 실천학문입니다.
사회복지학전공에서는 다양한 사회복지문제를 해결하고 사회복지대상자를 처우할 수 있는 사회복지사를 양성합니다.

교육목표

- 현대 복지국가 사회가 지향하는 국민의 삶의 질을 향상시키기 위한 실천학문 인간현상과 사회현상에 민감하게 반응하며 사회를 변화시키는 역동적 학문
- 복지사회를 구현하기 위한 정책과 제도 분야의 사회복지 영역에서 일할 수 있는 사회복지 전담 공무원 등의 전문직 양성
- 사회복지 현장에서 심리 사회적 서비스 업무를 담당하는 민간부분의 전문직에게 요구되는 제반 지식과 실천기법, 인간행동과 사회 환경 간의 상호작용을 다루는 사회복지사 양성

교육과정

- 사회복지사 국가자격 이수 교과목을 기본으로 사회복지 정책·제도 분야에 속하는 사회복지법제와 실천, 사회복지정책론, 사회복지행정론 등의 교과목을 개설하여 사회복지전담공무원 진출 교육
- 사회복지 실천 및 서비스 분야에 속하는 사회복지실천론, 사회복지실천기술론, 정신건강론, 가족상담 및 가족치료 등의 교과목을 개설하여 정신건강사회복지사 등의 전문 사회복지사 진출 교육
- 청소년상담사, 사회조사분석사 자격 취득에 관련된 인간행동과 사회환경, 사회복지상담론, 사회조사론 등의 교과목을 개설하여 사회복지 관련분야 취업능력향상을 위한 자격 취득 교육

취업 및 진로

- 사회복지학 전공 교과목(51학점)을 이수하고 졸업한 경우에는 사회복지사 2급 자격증을 취득하여 사회복지사 1급 국가시험에 응시하거나, 2급 자격만으로도 제한경쟁방식의 사회복지전담공무원시험에 응시할 수 있으며, 본 대학의 많은 졸업생이 사회복지전담공무원으로 진출
- 정부 공공기관(근로복지공단, 국민연금공단, 국민건강보험공단 등)의 사회복지전문직으로도 상당수의 졸업생이 진출하였으며, 지역사회복지관(종합사회복지관), 노인복지관, 장애인복지관, 정신건강증진센터, 기타 사회복지기관과 사회복지시설의 전문사회복지사로도 많이 활동
- 기타 우수 대학원에 진학한 졸업생들은 학위취득 후 한국보건사회연구원 등의 국책연구기관의 연구원으로 진출

취업현황(최근5년)



금강대학교

2023학년도

수시 모집요강

본 2023학년도 수시모집 요강은 추후 변동될 수 있으니,
우리대학 입학안내 홈페이지의 최종 모집요강을 반드시 확인하고 지원 바랍니다.

문의사항 : 금강대학교 입학관리 · 홍보부(041-731-3333)





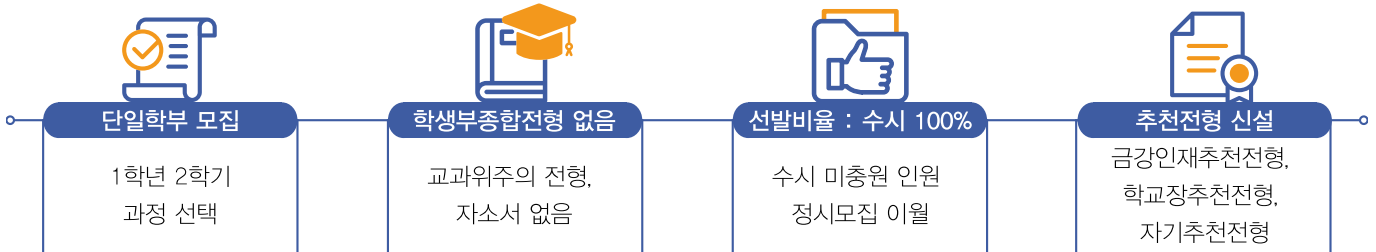
2023학년도 모집요강
전형요약
및 주요사항

◆ 전형요약

| 전형명 | 모집인원 | 반영비율 | | 제출서류 | | 최저학력기준 | |
|-----|----------|------|-----|------|------|--------|---|
| | | 학생부 | 면접 | 학생부 | 제출서류 | | |
| 정원내 | 일반학생전형 | 50 | 100 | - | ○ | - | 국어, 영어, 수학, 탐구 중 상위 2영역 합 5등급 이내 또는 1영역 1등급 (단, 탐구는 과학탐구, 사회탐구 구분없이 2개의 영역으로 보며, 직업탐구 불가) |
| | 금강인재추천전형 | 20 | 60 | 40 | ○ | ○ | 최저학력기준 없음 |
| | 학교장추천전형 | 25 | 60 | 40 | ○ | ○ | |
| | 자기추천전형 | 10 | 60 | 40 | ○ | ○ | 국어, 수학, 탐구 중 상위 2영역 합 6등급 이내 또는 영어 영역 3등급 이내 |
| | 고른기회전형 | 5 | 60 | 40 | | - | |
| 정원외 | 농어촌전형 | 4 | 60 | 40 | ○ | ○ | |

· 온라인 비동의자 및 검정고시 응시자는 등기우편으로 기한 내에 해당 서류를 제출해야 함

◆ 2023학년도 수시모집 주요사항



◆ 2023학년도 금강대학교 주요사항

모두가 4년 장학생 - 대학원까지

- 4년간 등록금 전액 지원
- 학생 1인당 장학금 6,837천원, 등록금의 104% 수준
- 해외대학원 학비지원(2년간)
(영어권 28,000USD/일어권 20,000USD/중어권 14,000USD)

공무원 합격 단계별 밀착지도

- 고시반(청혜관)운영
- 독서실 개인 좌석 제공
- 학기당 인강 및 교재비 지원
- 지도교수와 정기적인 상담
- **전원 기숙사 제공(1인 1실)**

어학능력 강화(영어인증제, 외국어 능력 향상!)

- 외국인교 1:1, 주 4회 Free talking(Speaking)
- 외국어 인텐시브 프로그램(Writing)
- 앨라배마 주립대학 2+2 복수학위 과정 운영
- 해외유학 관련(해외봉사, 어학연수, 교환학생) 교육비 전액 지원

토론식 수업을 통한 전문성 함양

- 인문사회과학적 소양 함양을 기초로 한 프라마나 전공(주전공)
- 학생 선택형 커리어 개발 전문과정(복수전공)
- 입학부터 졸업 후까지 학생을 지도하는 멘토 교수
- 각종 **선발시험에서 강점**으로 작용



2023학년도 모집요강
모집단위별
입학 정원

| 모집시기 | 모집단위 | 전형유형 | | 전형명 | 모집인원 | 비고 |
|----------|--------|------|---------|----------|------|------|
| 수시 [정원내] | 프라마나학부 | 일반전형 | 학생부교과위주 | 일반학생전형 | 50 | - |
| | 프라마나학부 | 특별전형 | 학생부교과위주 | 금강인재추천전형 | 20 | - |
| | | | | 학교장추천전형 | 25 | - |
| | | | | 자기추천전형 | 10 | - |
| | | | | 고른기회전형 | 5 | - |
| 수시 [정원외] | 프라마나학부 | 특별전형 | 학생부교과위주 | 농어촌전형 | 4 | - |
| 정시 [정원내] | 프라마나학부 | 일반전형 | 수능위주 | 일반전형 | - | 수시이월 |
| 정시 [정원외] | 프라마나학부 | 특별전형 | 수능위주 | 농어촌전형 | - | 수시이월 |
| 합계 | | | | | 114 | - |

- 수시 100% 모집으로, 수시 미충원 인원은 정시모집의 일반전형으로 이월 반영하여 선발
- 재외국민과 외국인 전형은 본 대학교 입학 홈페이지 “재외국민과 외국인 모집요강”을 참조

2023학년도 모집요강
원서접수 및 전형일정,
총원합격 발표 및 등록(미등록 총원 등) 안내



| 구분 | 일시 | | | 비고 |
|-----------------|---------------------------------------|----|----------------------|---|
| 원서접수 | 2022. 9. 13.(화) – 9. 17.(토) | | | · 인터넷접수만 가능 인터넷 접수 : www.uwayapply.com (접수기간 내 24시간 접수 가능) |
| 서류제출 | 2022. 9. 23.(금) 17:00까지 | | | · 등기우편 또는 직접 방문 제출 · 접수 마감일 우체국 소인 인장 |
| 면접고사 | 2022. 9. 28.(수) – 9. 30.(금) | | | · 면접 세부일정 안내는 본 대학교 [입학안내] 홈페이지 공고 |
| 합격자발표 | 1차 | 대상 | 금강인재추천전형, 학교장추천전형 | · 본 대학교 [입학안내] 홈페이지 공고 |
| | | 일자 | 2022. 10. 13.(목) | |
| 합격자발표 | 2차 | 대상 | 일반전형, 자기추천전형, 고른기회전형 | · 본 대학교 [입학안내] 홈페이지 공고 |
| | | 일자 | 2022. 12. 13.(화) | |
| 합격자등록 | 2022. 12. 16.(금) – 12. 19.(월) 20:00까지 | | | · 본 대학교 입학홈페이지 통해 등록 |
| 미등록 총원 합격자발표 | 2022. 12. 26.(월) 20:00까지 | | | · 본 대학교 [입학안내] 홈페이지 공고 |
| 미등록 총원 등록 | 2022. 12. 27.(화) | | | · 본 대학교 입학홈페이지 통해 등록 |

- 지원자 수에 따라 면접고사 일정 변경 가능
- 면접고사 전 반드시 본교 입학홈페이지 공지사항 확인 후 참여

N

2023학년도 모집요강
전형별
세부사항 안내



◆ **일반전형(일반학생전형) – 학생부교과위주**

| | | | | |
|----------|---|-------------------------|---|--------|
| 모집인원 | 프라마나학부 50명 | | | |
| 지원자격 | · 고등학교 졸업(예정)자 또는 법령에 의하여 이와 동등 이상의 학력이 있다고 인정된 자로서 자신의 전공 분야를 선도할 창의적 사고력과 리더십 역량을 가진 자 | | | |
| 전형방법 | 모집단위 | 학생부 | 면접 | 합계 |
| | 프라마나학부 (학생부 100%) | 1,000점 | - | 1,000점 |
| 수능최저학력기준 | · 국어, 영어, 수학, 탐구 총 4개 영역 중 상위 2개 영역 합 5등급 이내 또는 1개 영역 1등급 (단, 탐구는 과학탐구, 사회탐구 구분없이 2개의 영역으로 보며, 직업탐구 불가) | | | |
| 선발원칙 | · 지원자 중에서 각 학생부를 일괄 합산하여 고득점자 순으로 선발 · 동점자처리기준 : 최저합격선에서 동점자가 발생할 경우 다음의 순으로 합격자를 결정하며 동점자 처리기준 적용 후에도 동점자가 발생할 경우 동점자 전원을 합격자로 선발 · 교과성적 우수자 우선순위 : 국어-수학-영어 순 | | | |
| 전형일정 | 합격자발표 | 2022. 12. 13.(화) | | |
| 제출서류 | 공통 | 학교생활기록부 1부 | 2014학년도 졸업자('15. 2월 졸업) – 2022년 (조기)졸업예정자('23. 2월 졸업) 중 온라인 제공 미동의자 | |
| | | 검정고시 합격증 및 성적증명서 각 1부 | 2015년 이전 합격자 및 2015년 1회차부터 2022년 1회차까지 합격자 중 검정고시 제공 동의 확인번호 미입력자 | |
| | 제출기한 | 2022. 9. 23.(금) 17:00까지 | | |

◆ **특별전형(① 금강인재추천전형) – 학생부교과위주**

| | | | | |
|----------|--|------|------|--------|
| 모집인원 | 프라마나학부 20명 | | | |
| 지원자격 | · 고등학교 졸업(예정)자 또는 법령에 의하여 이와 동등 이상의 학력이 있다고 인정된 자 · 본 대학교가 인정하는 불교/기독교/천주교 등 종교단체(민법상 비영리 재단법인으로 설립 · 허가된 종교 단체)에 재직 중인 성직자 또는 일반불제자로서 종교단체장(또는 주지스님)의 추천을 받은 자 ** 종교단체장 추천서 1부 제출 ※ 불교종립고등학교의 경우 학교장 추천 가능 | | | |
| 전형방법 | 모집단위 | 학생부 | 면접 | 합계 |
| | 프라마나학부 (학생부 60% + 면접 40%) | 600점 | 400점 | 1,000점 |
| 수능최저학력기준 | · 없음 | | | |
| 선발원칙 | · 지원자 중에서 각 학생부, 면접고사 성적을 일괄 합산하여 고득점자 순으로 선발 · 동점자처리기준 : 최저합격선에서 동점자가 발생할 경우 학생부, 면접고사 순으로 합격자를 결정하며 동점자처리기준 적용 후에도 동점자가 발생할 경우 동점자 전원을 합격자로 선발 · 학생부 성적 : 우수자 우선순위: 국어-수학-영어 순 · 면접고사 성적 : 고득점자순 | | | |

| | | | | | |
|------|--------------|-----------------------|--|------------------------------|------------------|
| 전형일정 | 면접고사 | | 일자 | 2022. 9. 28.(수) – 9. 30.(금) | |
| | | | 세부사항 | 2022. 9. 19.(월) 본교 입학홈페이지 참조 | |
| | | 합격자발표 | | | 2022. 10. 13.(목) |
| 제출서류 | 공통 | 학교생활기록부 1부 | 2014학년도 졸업자('15. 2월 졸업) – 2022년 (조기)졸업예정자('23. 2월 졸업) 중 온라인 제공 미동의자 | | |
| | | 검정고시 합격증 및 성적증명서 각 1부 | 2015년 이전 합격자 및 2015년 1회차부터 2022년 1회차까지 합격자 중 검정고시 제공 동의 확인번호 미입력자 | | |
| | 종교단체장 추천서 1부 | | <ul style="list-style-type: none"> · 종교에 상관없이 민법상 비영리 재단법인으로 설립 · 허가된 종교단체장의 추천서 모두 인정 · 본교 입학홈페이지 에서 제출서류의 본교서식 참고 ※ 미제출시 불합격으로 간주 | | |
| | 제출기한 | | 2022. 9. 23.(금) 17:00까지 | | |

◆ 특별전형(② 학교장추천전형) – 학생부교과위주

| | | | | | |
|----------|--|-----------------------|---|------------------------------|------------------|
| 모집인원 | 프라마나학부 25명 | | | | |
| 지원자격 | <ul style="list-style-type: none"> · 고등학교 졸업(예정)자 또는 법령에 의하여 이와 동등 이상의 학력이 있다고 인정된 자로서 소속(졸업) 고등학교장의 추천을 받은 자 ** 추천인원 제한 없음 ** 학교장추천서 1부 제출 ** 지원시 재학 중(또는 졸업한) 고등학교와 반드시 사전협의 후 원서접수 요망 · 학력인정 평생교육시설, 각종학교, 방송통신고, 고등기술학교 등 법령에 의한 학력인정 학교, 교육부 인가 재외한국학교 또는 유사한 교육기관 등의 졸업(예정)자는 지원 불가 | | | | |
| 전형방법 | 모집단위 | 교과 | 면접 | 합계 | |
| | 프라마나학부 (학생부 60% + 면접 40%) | 600점 | 400점 | 1,000점 | |
| 수능최저학력기준 | · 없음 | | | | |
| 선발원칙 | <ul style="list-style-type: none"> · 지원자 중에서 각 학생부, 면접고사 성적을 일괄 합산하여 고득점자 순으로 선발 · 동점자처리기준 : 최저합격선에서 동점자가 발생할 경우 학생부, 면접고사 순으로 합격자를 결정하며 동점자처리기준 적용 후에도 동점자가 발생할 경우 동점자 전원을 합격자로 선발 · 학생부 성적 : 우수자 우선순위: 국어-수학-영어 순 · 면접고사 성적 : 고득점자순 | | | | |
| 전형일정 | 면접고사 | | 일자 | 2022. 9. 28.(수) – 9. 30.(금) | |
| | | | 세부사항 | 2022. 9. 19.(월) 본교 입학홈페이지 참조 | |
| | | 합격자발표 | | | 2022. 10. 13.(목) |
| 제출서류 | 공통 | 학교생활기록부 1부 | 2014학년도 졸업자('15. 2월 졸업) – 2022년 (조기)졸업예정자('23. 2월 졸업) 중 온라인 제공 미동의자 | | |
| | | 검정고시 합격증 및 성적증명서 각 1부 | 2015년 이전 합격자 및 2015년 1회차부터 2022년 1회차까지 합격자 중 검정고시 제공 동의 확인번호 미입력자 | | |
| | 학교장추천서 | | <ul style="list-style-type: none"> · 입력 방법 : 한국대학교육협의회 의 공통 방식에 따름 - 고교별 1명의 담당교사가 시스템 입력(교사인증) 후 소속고교 학생들의 지원자에 대하여 원서 접수 종료 후 추천/비추천 체크방식 - 추천일정 : 2022. 9. 19.(월) 09:00 – 9. 23.(금) 18:00 · 교교별 추천 인원 제한 없음 · 공통 방식으로 추천이 어려운 경우 - 본교 입학홈페이지 에서 제출서류의 본교서식 참고하여 기한 내 제출, 미제출시 불합격으로 간주 | | |

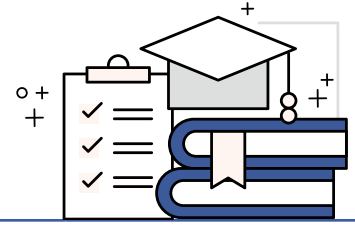


◆ 특별전형(③ 자기추천전형) – 학생부교과위주

| | | | |
|----------|---|---|---|
| 모집인원 | 프라마나학부 10명 | | |
| 지원자격 | <ul style="list-style-type: none"> · 고등학교 졸업(예정)자 또는 법령에 의하여 이와 동등 이상의 학력이 있다고 인정된 자로서 모집단위 분야에 재능과 열정을 가진 자 ** 자기추천서 1부 제출 · 우리 학교의 교육 이념 및 목적에 적합하며 자신의 전공분야를 선도할 창의적 사고력과 역량을 가진 자 | | |
| 전형방법 | 모집단위 | 교과 | 면접 |
| | 프라마나학부 (학생부 60% + 면접 40%) | 600점 | 400점 |
| 합계 | 1,000점 | | |
| 수능최저학력기준 | <ul style="list-style-type: none"> · 국어, 수학, 탐구 총 3개 영역 중 상위 2개 영역 합 6등급 이내 또는 영어 영역 3등급 이내(단, 탐구는 과학 탐구, 사회탐구 구분없이 2개의 영역으로 보며, 직업탐구는 불가) | | |
| 선발원칙 | <ul style="list-style-type: none"> · 지원자 중에서 각 학생부, 면접고사 성적을 일괄 합산하여 고득점자 순으로 선발 · 동점자처리기준 : 최저합격선에서 동점자가 발생할 경우 학생부, 면접고사 순으로 합격자를 결정하며 동점자처리기준 적용 후에도 동점자가 발생할 경우 동점자 전원을 합격자로 선발 · 학생부 성적 : 우수자 우선순위: 국어-수학-영어 순 · 면접고사 성적 : 고득점자순 | | |
| 전형일정 | 면접고사 | 일자 | 2022. 9. 28.(수) – 9. 30.(금) |
| | | 세부사항 | 2022. 9. 19.(월) 본교 입학홈페이지 참조 |
| | 합격자발표 | 2022. 12. 13.(화) | |
| 제출서류 | 공통 | 학교생활기록부 1부 | 2014학년도 졸업자('15. 2월 졸업) – 2022년 (조기)졸업예정자('23. 2월 졸업) 중 온라인 제공 미동의자 |
| | | 검정고시 합격증 및 성적증명서 각 1부 | 2015년 이전 합격자 및 2015년 1회차부터 2022년 1회차까지 합격자 중 검정고시 제공 동의 확인번호 미입력자 |
| | 자기추천서 1부 | <ul style="list-style-type: none"> · 본교 입학홈페이지 에서 제출서류의 본교서식 참고 ※ 미제출시 불합격으로 간주 | |
| | 제출기한 | 2022. 9. 23.(금) 17:00까지 | |

◆ 특별전형(④ 고른기회전형) – 학생부교과위주

| | |
|------|---|
| 모집인원 | 프라마나학부 5명 |
| 지원자격 | <ul style="list-style-type: none"> · 고등학교 졸업(예정)자 또는 법령에 의하여 이와 동등 이상의 학력이 있다고 인정된 자로서 아래의 자격을 갖춘 자 · 우리 학교의 교육 이념 및 목적에 적합하며 자신의 전공분야를 선도할 창의적 사고력과 역량을 가진 자 <ol style="list-style-type: none"> 1. 국가 보훈대상자 <ol style="list-style-type: none"> ① 「국가보훈기본법」 제3조 제2호에 따른 국가보훈 대상자로서 보훈(지) 청장이 발급하는 대학입학 특별전형 대상자 증명서를 발급받을 수 있는 자 2. 기초생활수급자 또는 차상위계층 <ol style="list-style-type: none"> ② 「국민기초생활보장법」 제2조제1호에 따른 수급권자 또는 제2호에 따른 수급자 ③ 「국민기초생활보장법」 제2조제10호에 따른 차상위계층 ④ 「한부모가족지원법」 제5조 또는 제5조의2에 따른 지원 대상자 |



| | | | | |
|----------|---|---|---|--------|
| 지원자격 | 3. 서해 5도 학생 ⑤ 서해 5도(백령도, 대청도, 소청도, 연평도, 소연평도)에 소재하는 고등학교 졸업(예정)자로서 아래 사항 중 하나에 해당하는 자 ※ 서해 5도에서 친권자 또는 후견인과 함께 거주하면서 서해 5도에 설립한 중학교 및 고등학교의 모든 교육과정을 이수한 자 ※ 서해 5도에 거주하면서 서해 5도에 설립한 초등학교, 중학교, 고등학교의 모든 교육과정을 이수한 자 | | | |
| 전형방법 | 모집단위 | 교과 | 면접 | 합계 |
| | 프라마나학부 (학생부 60% + 면접 40%) | 600점 | 400점 | 1,000점 |
| 수능최저학력기준 | · 국어, 수학, 탐구 총 3개 영역 중 상위 2개 영역 합 6등급 이내 또는 영어 영역 3등급 이내(단, 탐구는 과학 탐구, 사회탐구 구분없이 2개의 영역으로 보며, 직업탐구는 불가) | | | |
| 선발원칙 | · 지원자 중에서 각 학생부, 면접고사 성적을 일괄 합산하여 고득점자 순으로 선발 · 동점자처리기준 : 최저합격선에서 동점자가 발생할 경우 학생부, 면접고사 순으로 합격자를 결정하며 동점자 처리기준 적용 후에도 동점자가 발생할 경우 동점자 전원을 합격자로 선발 · 학생부 성적 : 우수자 우선순위: 국어-수학-영어 순 · 면접고사 성적 : 고득점자순 | | | |
| 전형일정 | 면접고사 | 일자 | 2022. 9. 28.(수) – 9. 30.(금) | |
| | | 세부사항 | 2022. 9. 19.(월) 본교 입학홈페이지 참조 | |
| | 합격자발표 | 2022. 12. 13.(화) | | |
| 공통 | 학교생활기록부 1부 | 2014학년도 졸업자('15. 2월 졸업) – 2022년 (조기)졸업예정자('23. 2월 졸업) 중 온라인 제공 미동의자 | | |
| | 검정고시 합격증 및 성적증명서 각 1부 | 2015년 이전 합격자 및 2015년 1회차부터 2022년 1회차까지 합격자 중 검정고시 제공 동의 확인번호 미입력자 | | |
| 제출서류 | 구분 | 대상 | 서류 | |
| | ① | 국가보훈 대상자 | 대학입학특별전형대상자 증명서 (국가보훈처 발행) 1부 | |
| | ② | (생계, 의료, 주거, 교육, 자활 중 1개 이상)의 급여 수급자 | 수급자증명서 (생계, 의료, 주거, 교육, 자활 중 1개 이상) | |
| | ③,④ | 차상위 복지급여 수급 대상자 | 차상위 복지급여 수급 확인서 1부(장애수당, 장애인연금 부가급여, 자활급여, 한부모가정지원 대상자) | |
| | | 한부모 가정 지원대상자 | | |
| | ③,④ | 차상위 건강보험 본인부담 경감 대상자 | 차상위 건강보험 본인부담 경감 대상자 확인서 1부 | |
| | | 우선돌봄 차상위가구 (소득인정액이 최저생계비의 120% 이하인 비수급 계층) | 우선돌봄 차상위 확인서 1부 | |
| | ① | 서해 5도 학생 | 지원자격 증빙서류 1부 (학교 입학홈페이지 참조) | |



| | | |
|------|---|-------------------------|
| 제출서류 | <ul style="list-style-type: none"> · 제출서류 1부 + 공통제출서류 1부 제출(해당자) · 차상위 건강보험 본인부담 경감대상자 확인서는 국민건강보험공단 발급, 이외 서류는 주민센터 발급가능 · 서해 5도 학생 증빙서류는 본교 입학홈페이지 에서 제출서류 양식의 서식 작성 후 제출 · 제출주소 : 우)32906 충남 논산시 상월면 상월로 522, 금강대학교 입학관리 · 홍보부 앞 · 제출서류 미제출자는 불합격 처리함 | |
| | 제출기한 | 2022. 9. 23.(금) 17:00까지 |

◆ 특별전형(정원외-농어촌전형) – 학생부교과위주

| 모집인원 | 프라마나학부 4명 | | | | | | | | | | | | | | | |
|----------|---|-------------------------------------|------|--------|----|------|--|--|-----|-------|-------------------------------------|--|-----|--------|-----------------------------|--|
| 지원자격 | <ul style="list-style-type: none"> · 고등학교 졸업(예정)자 또는 법령에 의하여 이와 동등 이상의 학력이 있다고 인정되는 자로서 농어촌 소재지 학교에서 중학교 입학 시부터 고등학교 졸업 시까지 교육과정을 이수하고 본인 및 부모가 농어촌 지역에 거주한 자 및 초·중·고 전 교육과정을 이수하고 농어촌 지역에 거주한 자 <table border="1" style="width: 100%; border-collapse: collapse;"> <thead> <tr> <th style="width: 10%;">구분</th> <th colspan="3">지원자격</th> </tr> </thead> <tbody> <tr> <td>유형①</td> <td style="width: 15%;">부모 거주</td> <td colspan="2">6년 동안 본인과 부모 모두가 농·어촌(도서·벽지) 지역에 거주</td> </tr> <tr> <td>유형②</td> <td>부모 비거주</td> <td colspan="2">12년간 본인이 농·어촌(도서·벽지) 지역에 거주</td> </tr> </tbody> </table> | | | | 구분 | 지원자격 | | | 유형① | 부모 거주 | 6년 동안 본인과 부모 모두가 농·어촌(도서·벽지) 지역에 거주 | | 유형② | 부모 비거주 | 12년간 본인이 농·어촌(도서·벽지) 지역에 거주 | |
| 구분 | 지원자격 | | | | | | | | | | | | | | | |
| 유형① | 부모 거주 | 6년 동안 본인과 부모 모두가 농·어촌(도서·벽지) 지역에 거주 | | | | | | | | | | | | | | |
| 유형② | 부모 비거주 | 12년간 본인이 농·어촌(도서·벽지) 지역에 거주 | | | | | | | | | | | | | | |
| 전형방법 | 모집단위 | 교과 | 면접 | 합계 | | | | | | | | | | | | |
| | 프라마나학부 (학생부 60% + 면접 40%) | 600점 | 400점 | 1,000점 | | | | | | | | | | | | |
| 수능최저학력기준 | <ul style="list-style-type: none"> · 국어, 수학, 탐구 총 3개 영역 중 상위 2개 영역 합 6등급 이내 또는 영어 영역 3등급 이내(단, 탐구는 과학 탐구, 사회탐구 구분없이 2개의 영역으로 보며, 직업탐구는 불가) | | | | | | | | | | | | | | | |
| 선발원칙 | <ul style="list-style-type: none"> · 지원자 중에서 각 학생부, 면접고사 성적을 일괄 합산하여 고득점자 순으로 선발 · 동점자처리기준 : 최저합격선에서 동점자가 발생할 경우 학생부, 면접고사 순으로 합격자를 결정하며 동점자처리기준 적용 후에도 동점자가 발생할 경우 동점자 전원을 합격자로 선발 · 학생부 성적 : 우수자 우선순위: 국어-수학-영어 순 · 면접고사 성적 : 고득점자순 | | | | | | | | | | | | | | | |

| | | | | |
|------|--|--|---|------------------------------|
| 전형일정 | 면접고사 | | 일자 | 2022. 9. 28.(수) – 9. 30.(금) |
| | | | 세부사항 | 2022. 9. 19.(월) 본교 입학홈페이지 참조 |
| | 합격자발표 | | 2022. 12. 13.(화) | |
| 제출서류 | 공통 | 학교생활기록부 1부 | 2014학년도 졸업자('15. 2월 졸업) – 2022년 (조기)졸업예정자('23. 2월 졸업) 중 온라인 제공 미동의자 | |
| | | 검정고시 합격증 및 성적증명서 각 1부 | 2015년 이전 합격자 및 2015년 1회차부터 2022년 1회차까지 합격자 중 검정고시 제공 동의 확인번호 미입력자 | |
| | 유형① 부모거주 6년 (중1학년-고교입학에서 졸업까지) | <ul style="list-style-type: none"> · 농어촌학생전형 학교장 확인서 1부(본교서식) · 중학교 학교생활기록부 사본 1부 · 본인, 부모 주민등록 초본 각 1부(주소변동내역 포함) · 가족관계증명서 1부(부모 기준으로 발급) | | |
| | 유형② 부모비거주 12년 (초·중·고 전 교육 과정을 입학에서 졸업까지) | <ul style="list-style-type: none"> · 농어촌학생전형 학교장 확인서 1부(본교서식) · 초등학교 학교생활기록부 사본 1부 · 중학교 학교생활기록부 사본 1부 · 본인 주민등록 초본 1부(주소변동내역 포함) | | |
| | 특이사항 해당자 | <ul style="list-style-type: none"> · 외국인 : 초본을 외국인등록으로 대체 가능 · 사망 : 해당 증빙서(제적등본 또는 기본증명서) · 이혼·재혼 : 혼인관계증명서 및 기본·제적증명서 · 입양·친양자입양 : 입양·친양자입양 관계증명서 | | |
| | 제출기한 | 2022. 9. 23.(금) 17:00까지 | | |

V 2023학년도 모집요강

학생부 반영 방법



◆ 학교생활기록부 반영방법

| 전체 | 1학년 | 2학년 | 3학년 | 전체 | | |
|---------------------|--|----------|--------------------|----------|---------|----------|
| 졸업예정자 | 20% | 40% | 40% (3학년 1학기까지) | 100% | | |
| 졸업자 | 20% | 40% | 40% (3학년 2학기까지) | 100% | | |
| 반영교과목 (전 전형공통) | 3과목 | 3과목 | 3과목 | 9과목 | | |
| 교과성적 반영기준 | <ul style="list-style-type: none"> · 모든 전형 반영방법 및 비율 동일함 · 졸업예정자는 3학년 1학기(5개 학기)까지의 성적, 졸업자는 3학년 2학기(6개 학기) 이수과목 중 선택 · 선택 반영교과목은 1-3학년 모두 동일 적용함 <ul style="list-style-type: none"> - 예시) 1학년 국, 영, 사탐 선택 시 / 2학년 국, 영, 사탐 / 3학년 국, 영, 사탐 · 탐구과목은 사회탐구 · 과학탐구 · 한문 · 기술가정이 포함되며, 문 · 이과 구분 없이 탐구 교과군 전체에서 우수과목 선택 · 요구하는 각 교과군의 과목수가 부족할 경우 부족한 해당 과목(진로과목 포함)은 0점 처리함 | | | | | |
| 교과별 반영비율 (전모집단위) | 반영교과 및 비율 | | | | | |
| | 국어 | 영어 | 수학 | 사회/과학 | 계 | |
| | 40% | 40% | 40% | 20% | 100% | |
| | <ul style="list-style-type: none"> · 각 학년별 국어, 수학, 영어 3개 교과 중 선택한 2개 교과의 상위 각 1과목, 사회 또는 과학 중 선택한 1개 교과 중 상위 1과목을 선택함 · 교과 성적 산출 불가자는 기본 점수 반영함 | | | | | |
| | 예시) | 1학년(20%) | | 2학년(40%) | | 3학년(40%) |
| 교과 | | 과목 | 교과 | 과목 | 교과 | 과목 |
| 국어(40%) | | 국어 | 국어(40%) | 독서 | 국어(40%) | 화법과 작문 |
| 영어(40%) | | 영어 | 영어(40%) | 영어 I | 영어(40%) | 영어 II |
| | 사탐(20%) | 통합사회 | 사탐(20%) | 생활과 윤리 | 사탐(20%) | 정치와 법 |

◆ 교과성적 산출방법

| 전체 | 석차등급 | 1 | 2 | 3 | 4 | 5 | 6 | 7 | 8 | 9 |
|--|--|------|-------|--------|--------|--------|--------|--------|--------|--------|
| ① 석차등급의 배점 | 석차 | 4.00 | 4.01- | 11.01- | 23.01- | 40.01- | 60.01- | 77.01- | 89.01- | 96.01- |
| | 백분율 | 이내 | 11.00 | 23.00 | 40.00 | 60.00 | 77.00 | 89.00 | 96.00 | 100 |
| | 환산 점수 | 100 | 99 | 96 | 93 | 90 | 85 | 80 | 70 | 60 |
| | · 활용지표 : 이수과목 성적의 석차등급 | | | | | | | | | |
| ② 석차, 재적수가 있는 경우의 성적산출 (2007년 2월 이전 졸업자로 석차 활용) | 석차 | 4.00 | 4.01- | 11.01- | 23.01- | 40.01- | 60.01- | 77.01- | 89.01- | 96.01- |
| | 백분율 | 이내 | 11.00 | 23.00 | 40.00 | 60.00 | 77.00 | 89.00 | 96.00 | 100 |
| | 환산 점수 | 100 | 99 | 96 | 93 | 90 | 85 | 80 | 70 | 60 |
| | <ul style="list-style-type: none"> · 활용지표 : 이수과목 성적의 석차등급 · 과목석차 백분율로 과목 석차등급을 산출하고, 교과 성적 산출방식에 의해 등급점수를 환산하여 적용 · 과목석차 백분율 = $[(\text{과목석차} + (\text{동석차인원수} - 1)/2) / \text{과목재적수}] \times 100$ | | | | | | | | | |

| | | | | | | | | | |
|---|----------|------|------------|------------|------------|------------|------------|------------|-----------|
| ③ 석차, 재적수가 없고 평어만 있는 경우의 성적산출 (2007년 2월 이전 졸업자로 평어 활용) | 석차등급 | 수 | 우 | 미 | 양 | 가 | | | |
| | 석차등급 | 2등급 | 4등급 | 6등급 | 7등급 | 9등급 | | | |
| | 환산점수 | 99 | 93 | 85 | 80 | 60 | | | |
| · 활용지표 : 이수과목 성적의 석차등급 | | | | | | | | | |
| ④ 검정고시 출신자의 학생부 성적산출 | 등급 | 2 | 3 | 4 | 5 | 6 | 7 | 8 | 9 |
| | 과목 점수 | 100점 | 99- 95점 | 94- 90점 | 89- 85점 | 84- 80점 | 79- 70점 | 69- 60점 | 60점 미만 |
| | 환산 점수 | 99 | 96 | 93 | 90 | 85 | 80 | 70 | 60 |
| · 과목점수 = 검정고시 과목별 원점수 × 0.97 | | | | | | | | | |

◆ 성적 산출방법

| 고교 성적의 산출 | 전형 | 총점 | 산출공식 | | | | | 최고점 | 최저점 | | |
|-----------------------------------|----------------|-------|---|----|----|---|----|-------|---|----|----|
| | 일반 전형 | 1,000 | $600 + \{(\text{학년별 석차등급 성적의 합} / 100) \times 1,000\} \times 0.4$ | | | | | 1,000 | 600 | | |
| | 특별 전형 | 600 | $360 + \{(\text{학년별 석차등급 성적의 합} / 100) \times 600\} \times 0.4$ | | | | | 600 | 360 | | |
| 석차등급의 성적 산출 | 각 학년별 성적 산출 | | $(\text{국어, 영어, 수학 중 선택한 교과}의\ 1\ \text{개}\ \text{과목}\ \text{석차등급}\ \text{환산값} \times 0.4) +$ $(\text{국어, 영어, 수학 중 선택한 교과}의\ 1\ \text{개}\ \text{과목}\ \text{석차등급}\ \text{환산값} \times 0.4) +$ $(\text{사탐 또는 과탐 중 선택한 교과}의\ 1\ \text{개}\ \text{과목}\ \text{석차등급}\ \text{환산값} \times 0.2)$ | | | | | | | | |
| | 전체 | | $(1\ \text{학년}\ \text{성적}\ \text{산출값} \times 0.2) + (2\ \text{학년}\ \text{성적}\ \text{산출값} \times 0.4) +$ $(3\ \text{학년}\ \text{성적}\ \text{산출값} \times 0.4)$ | | | | | | | | |
| · 소수점 3째 자리에서 반올림 · 가산 및 감산 없음 | | | | | | | | | | | |
| 성적 산출 예시 | 일반전형 | 구분 | 1학년 | | | 2학년 | | | 3학년 | | |
| | | 교과 | 국어 | 영어 | 사회 | 국어 | 영어 | 사회 | 국어 | 영어 | 사회 |
| | | 등급 | 5 | 4 | 3 | 2 | 4 | 4 | 2 | 3 | 4 |
| | | 산출 | $(90 \times 0.4) + (93 \times 0.4) + (96 \times 0.2)$ | | | $(99 \times 0.4) + (93 \times 0.4) + (93 \times 0.2)$ | | | $(90 \times 0.4) + (93 \times 0.4) + (96 \times 0.2)$ | | |
| | | 산출 | $600 + \{[(92.4 \times 0.2) + (95.4 \times 0.4) + (92.4 \times 0.4)] / 100 \times 1,000 \times 0.4\} = 974.4\ \text{점}$ | | | | | | | | |
| | 특별전형 | 구분 | 1학년(20%) | | | 2학년(40%) | | | 3학년(40%) | | |
| | | 교과 | 국어 | 영어 | 사회 | 국어 | 영어 | 사회 | 국어 | 영어 | 사회 |
| | | 등급 | 5 | 4 | 3 | 2 | 4 | 4 | 2 | 3 | 4 |
| | | 산출 | $(90 \times 0.4) + (93 \times 0.4) + (96 \times 0.2)$ | | | $(99 \times 0.4) + (93 \times 0.4) + (93 \times 0.2)$ | | | $(90 \times 0.4) + (93 \times 0.4) + (96 \times 0.2)$ | | |
| | | 산출 | $360 + \{[(92.4 \times 0.2) + (95.4 \times 0.4) + (92.4 \times 0.4)] / 100 \times 600 \times 0.4\} = 584.64\ \text{점}$ | | | | | | | | |

VI 2023학년도 모집요강

면접고사 반영방법



◆ 교과성적 반영교과목

| | | | | |
|-----------|--|---------------------------------|---------------------|---------|
| 면접고사 대상 | 일반학생전형을 제외한 모든 전형 | | | |
| 면접고사 | 일시 | 2022. 9. 28.(수) – 9. 30.(금) | | |
| | 장소 | 본 대학교 지정장소 | | |
| | 세부사항 안내 | 2022. 9. 19.(월) 본 대학교 입학홈페이지 공고 | | |
| 평가항목 및 배점 | 면접고사 항목별 점수 | | | 계(100%) |
| | 인성 및 태도 (30%) | 논리적 사고와 창의성(30%) | 전공에 대한 목적의식(40%) | |
| | 30점 | 30점 | 40점 | 100점 |
| | · 평점방법 – 평점척도 : 5등급 – 면접점수의 최고점과 최저점의 차는 50%로 함 · 불합격 처리기준 : 면접 결시자 및 부적격자는 전형성적에 관계없이 불합격 처리함 · 면접고사 성적 산출 시 소수점 이하의 성적은 셋째자리에서 반올림하여 처리함 | | | |

- ※ 상황에 따라 비대면으로 변경될 수 있음
- ※ 지원자 수에 따라 면접고사 일정은 변경될 수 있음
- ※ 면접고사 전 반드시 본교 입학홈페이지 공지사항 확인 후 참여

VII 2023학년도 모집요강

지원자 유의사항



◆ 일반 유의사항

| | |
|------|--|
| 원서접수 | <ul style="list-style-type: none"> · 입학원서 접수는 전형료 결제 후 수험번호가 부여되어야 완료됨 <ul style="list-style-type: none"> – 온라인 접수 : 본교가 지정한 입학원서 사이트(유웨이 어플라이) – 오프라인 접수 : 본교 방문 및 우편 제출(접수 마감일 우체국 소인 인정) · 입학원서 접수가 완료된 후에는 원서접수 취소 및 수정이 불가능하므로 원서접수 전에 모집요강을 정확히 숙지하고 접수하여야 함(전형료 결제 전 입력내용 확인하고 오류사항 수정하여야 함) · 지원자의 연락처 및 추가 연락처는 정확히 입력하여야 하며, 연락처 기재 누락 및 오류로 인하여 발생하는 불이익은 지원자 책임으로 함 · 연락처의 변동이 있을 경우 반드시 본교로 연락하여 변경하여야 하며, 연락처 변경사항 미신고로 인한 불이익은 지원자의 책임으로 함(입학관리 · 홍보부 041-731-3333) · 제출한 서류 및 전형료는 반환하지 않음. 단, 천재지변, 질병, 전형일 변경 등 수험생의 귀책사유가 아닌 이유로 전형에 응시할 수 없는 경우에는 증빙서류를 제출하여 그 사유가 인정된 경우 전형료의 일부를 반환할 수 있음 · 입학원서에는 반드시 최근 6개월 이내에 촬영한 본인의 증명사진을 첨부하여야 함 · 원서접수 시에는 개인정보 제공에 대한 동의가 있어야만 원서접수가 가능함 · 우리 대학에 합격하였으나 2023년 2월 말까지 고등학교 졸업자격을 취득하지 못한 경우는 입학허가를 취소함 · 지원자 개인정보는 입학전형 외에 어떠한 용도로도 활용되지 않으며, 입학전형 종료 후 적법하게 폐기됨 (최종 합격자의 개인정보 일부는 학적자료로 활용됨) |
|------|--|

| | |
|----------------------------|--|
| <p>서류제출</p> | <ul style="list-style-type: none"> · 제출기한 : 2022. 9. 23.(금) 17:00까지(마감일 우체국 소인까지 인정) · 제출처 : 우)32906 충청남도 논산시 상월면 상월로 522, 금강대학교 입학관리 · 홍보부 앞 · 인터넷 원서접수 사이트에서 제출서류 발송용 봉투 라벨을 출력하여 각봉투에 부착하여 발송 · 제출서류는 지정일까지 등기우편, 택배 또는 직접 방문하여 제출하여야 함 · 제출서류는 일체 반환하지 않음 · 서류를 제출하지 않거나, 구비서류가 미비한 경우에는 입학 사정대상에서 제외함 · 제출서류 허위 기재, 위조, 변조, 위법 등 부정한 방법으로 지원하여 합격한 자는 입학하였어도 합격과 입학을 취소함 · 제출서류가 미비할 경우 추가 서류제출을 요구할 수 있음 |
| <p>합격자발표 등록 · 등록포기</p> | <ul style="list-style-type: none"> · 총원합격 통보 시 입학원서에 기재된 연락처로 3회 이상 연락이 되지 않을 경우 선순위의 예비 후보자라도 총원합격 대상에서 제외 · 본 대학교에 합격하여 등록을 한 자가 등록을 포기할 경우 등록포기각서를 작성하여 본 대학교 입학관리 · 홍보부에 제출하여야 함 다만, 합격하였으나 해당 등록기간 이전에 포기할 경우 지원자 육성 녹취 내용으로 등록을 포기할 수 있음 · 수시모집에서 미충원된 인원은 정시모집의 일반전형으로 이월하여 선발 |
| <p>합격취소 기타사항</p> | <ul style="list-style-type: none"> · 당해연도에 졸업을 못하거나, 서류(학생부 사본 포함)의 위조, 변조, 기타 부정한 방법으로 합격한 자는 불합격 처리 및 입학취소됨 · 본교 및 타 대학에 부정한 방법으로 지원한 자는 입학 취소 후 3년 동안 본교에 지원할 수 없음 · 입학전형에 따른 성적은 공개하지 않음 · 지원자가 모집인원에 미달된 경우라도 수험능력이 현저하게 미달된다고 판단되는 경우 입학을 허가하지 않을 수 있음 · 모집요강에 명시되지 않은 사항은 본 대학교의 입학전형관리위원회에서 심의 · 결정하여 시행하고, 필요 시 추가 서류를 요구할 수 있음 |

◆ 공통사항

| | |
|-------------|---|
| <p>지원방법</p> | <ul style="list-style-type: none"> · 수시모집에서 6개 전형을 초과하여 지원한 경우 지원 자격을 부여하지 않으므로 수험생들은 이를 유의하여 지원하여야 함(타 대학에 지원한 횟수를 포함하며, 산업대 · 전문대학에 지원한 경우는 횟수에 포함하지 않음) · 지원자가 6개 전형을 초과하여 지원할 경우 초과 접수한 모든 전형은 접수 취소 처리됨 |
| <p>복수지원</p> | <ul style="list-style-type: none"> · 수시모집 대학에 있어서는 전형 기간이 같아도 최대 6개 전형 이내에서 복수지원이 가능함 · 우리 대학은 최대 6회 이내에서 전형별 복수지원 가능함 · 수시모집 원서 접수 시 각 전형별로 하나의 모집단위에만 지원 가능함 · 수시모집 모든 전형에서 지원횟수 6회를 초과하여 지원한 학생의 전형에 대해서는 지원자격을 부여하지 않음 (재외국민과 외국인 특별전형 등 정원 외 전형도 포함함. 단 부모가 모두 외국인인 외국인전형은 지원횟수 제한 없음) · 수시모집에서 지원 횟수는 지원한 대학의 수와 관계없이 수시모집에서 지원한 모든 대학(산업대학, 전문대학 제외)의 전형을 대상으로 하며, 1개의 대학에 복수 지원한 경우 각각 지원횟수로 산정함 · 6회를 초과하여 원서를 접수한 경우 원서접수 시간 순서상 6회 이후의 접수는 취소함. 이를 위반할 경우 입학은 무효 처리됨. · 수시모집 대학(산업대학 · 전문대학 포함) 합격자(최초 합격자 및 총원 합격자)는 등록여부와 상관없이 정시 및 추가 모집에 지원할 수 없음 · 입학전형이 종료된 후 복수지원 위반 사실이 전산자료 검색을 통해 확인될 경우 입학을 무효로 함 |
| <p>이중등록</p> | <ul style="list-style-type: none"> · 수시모집에서 합격한 자는 합격한 대학 중 하나의 대학에만 등록(등록확인)하여야 함 · 수시모집 예치금 및 문서등록에 있어서도 다수의 대학에 납부할 수 없으며(1개 대학에만 납부하여야 함), 다수의 대학에 예치금 및 등록확인을 한 수험생은 지원 위반자로 처리하여 합격 사실을 취소할 수 있음 · 수시 및 정시모집 합격자가 총원 합격자 발표 기간 중 다른 대학의 총원 합격 통보를 받은 경우 합격자는 등록을 원하지 않는 대학에 대해 해당 대학 등록 포기 의사를 즉시 전달하여야 함 · 수시모집에서 합격한 대학에 이미 등록한 자가 다른 대학의 수시모집에 총원 합격하여 그 대학에 등록하고자 할 경우에는 선 등록한 대학을 포기한 후 총원 합격 대학에 등록한 것을 원칙으로 함 · 등록취소(등록포기원)는 입학 관련 홈페이지에서 다운받을 수 있음 · 대학(산업대학, 교육대학, 전문대학 포함)과 특별법에 의해 설치된 대학 · 각종 학교 간에는 복수지원 금지 및 이중 등록 금지 원칙을 적용하지 않음 · 모든 대학의 등록상황을 검색 · 분석하여 이중등록 금지를 위반한 자는 그 합격을 무효로 하며, 입학 후에도 입학을 취소함 |



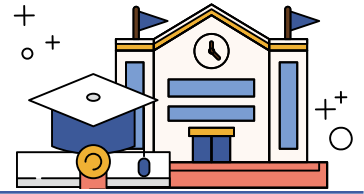
◆ 합격자 유의사항

| | 구분 | 일시 | 비고 |
|----------|---|---|------------------------|
| 일정 | 최초합격 발표 | · 수능최저미적용 : 2022. 10. 13.(목) · 수능최저적용 : 2022. 12. 13.(화) | 우리 대학 입학홈페이지 및 문자 개별통지 |
| | 충원합격 발표 | 2022. 12. 26.(월)까지 | |
| 합격자 유의사항 | <ul style="list-style-type: none"> ◆ 합격자 발표 <ul style="list-style-type: none"> · 모집단위별 각 전형요소 성적을 합산한 총점 순으로 합격자 선발 · 합격자 발표는 개별통지 하지 않으므로 홈페이지에 공지된 합격자 발표일정을 반드시 확인해야 함 · 최초합격자 및 충원합격자 발표 시 수험생은 반드시 합격여부를 조회해야하는 의무가 있음 · 충원합격 개별 전화통보 일정에 수험생은 반드시 전화를 받아야할 의무가 있음 · 충원합격 발표 마감일(2022. 12. 26.(월)) 개별 전화통보 시 입학원서에 기재된 모든 연락처로 3회 이상 통화 시에도 연락이 안되는 자는 등록의사가 없는 것으로 간주되어 불이익이 발생할 수 있음 ◆ 충원합격자 발표 <ul style="list-style-type: none"> · 발표기간 : 합격자 등록 마감 이후부터 2022. 12. 26.(월)까지 <ul style="list-style-type: none"> ※ 세부일정 추후 홈페이지 공지 · 발표방법 : 우리 대학 홈페이지 및 문자 개별통지 · 충원합격자 선발을 위한 예비후보자는 모집단위별 총점 순으로 선발하여 합격자 발표와 동시에 공고하며, 동점자는 동점자 선발기준을 적용 · 수시모집 합격자(최초 합격자 및 충원합격자 포함)는 등록의사와 상관없이 합격으로 처리되며, 정시모집 또는 추가 모집에 지원 불가 · 수시모집에 충원하지 못한 인원은 정시모집으로 이월하여 선발함 ◆ 합격자 등록 <ul style="list-style-type: none"> · 등록기간 : 2022. 12. 16.(금) – 12. 19.(월) · 등록방법 : 세부일정 및 방법은 추후 우리 대학 입학홈페이지 공지 ◆ 최종 등록확인 <ul style="list-style-type: none"> · 최종등록기간 : 2023. 2. 7.(화) – 2. 9.(목) · 합격자는 본교 홈페이지에 발표하며, 지원자는 합격자 발표일에 반드시 우리 대학 홈페이지에서 합격여부를 확인하여야 함 · 합격자는 반드시 등록기간 내에 등록확인 방법에 따라 등록확인을 하지 않으면 합격이 취소됨 <ul style="list-style-type: none"> ※ 신입생 전원 “원각불교장학금” 대상자(등록금액 “0원”)이므로 등록확인 방법 절차에 따라 반드시 등록확인을 하여야 함 · 부정한 방법으로 합격 또는 입학한 사실이 확인된 경우에는 입학 전 · 후를 막론하고 합격 또는 입학을 취소함 · 복수 합격자는 반드시 하나의 대학에만 등록하여야 함 · 미등록 및 환불 등으로 인한 결원 발생 시 추가 합격 후보 순위에 따라 충원함 | | |

◆ 등록포기 및 환불 안내

| | |
|---------|---|
| 등록포기 | <ul style="list-style-type: none"> · 우리 대학 수시 모집에 합격하여 등록한 자가 타 대학에 합격하여 등록하고자 할 경우 예비순위자에게 추가 합격의 기회가 주어질 수 있도록 합격통보를 받은 즉시 우리 대학에 등록포기 의사를 밝혀야 함 · 우리 대학에 합격하여 등록을 완료한 자로서 본교의 등록을 포기하고 등록을 포기하고자 하는 자는 우리 대학 입학홈페이지 “등록포기원”을 작성하여 제출하여야 등록이 취소됨 |
| 등록포기 절차 | <ul style="list-style-type: none"> · 본교 입학관리 · 홍보부(041-731-3333) 통보→입학홈페이지 각종 서류양식의 “등록포기원” 작성→본교 입학관리 · 홍보부 앞으로 “등록포기원” 등기우편 송부→서류 확인 후 합격자 본인과 등록포기 의사 전독음 진행→등록포기 절차 진행 |
| 제출서류 | <ul style="list-style-type: none"> · 등록포기원(우리 대학 입학 홈페이지 다운로드 가능) <ul style="list-style-type: none"> ※ 본인 또는 보호자가 본교 입학관리 · 홍보부를 직접 방문하여 등록포기 및 환불신청을 해야 함 ※ 수험생이 아닌 보호자만 방문 시 : 위 서류와 보호자 신분증, 가족관계증명서를 필히 지참하여야 함 |

VIII 2023학년도 모집요강
제출서류
양식



◆ 입학원서

[공통원서]

금강대학교 수시모집 신입학 입학원서

| | | | |
|---|---|------------|---|
| 모집구분 | 2023학년도 | 수험번호 | <small>*본 대학교 기재사항으로 기재하지 않습니다.</small> |
| 지원모집단위 | <input type="checkbox"/> 프라마나학부 | | |
| 전형구분 | <input type="checkbox"/> 일반학생전형 <input type="checkbox"/> 금강인재추천전형 <input type="checkbox"/> 학교장추천전형 <input type="checkbox"/> 자기추천전형 <input type="checkbox"/> 교원기회전형 <input type="checkbox"/> 농어촌전형(정규화) | | |
| 지원자 | 성명 (한글) | (한자) | 사 진 (3cm X 4cm) |
| | 주민등록번호 | (영문) | |
| 출신고교 (검정고시) | 출신고교 | 출신고교 번호 | |
| | 출신고교 전화번호 | | |
| 수능성적 반영자 반영영역 선택 | 2개 영역 필수 선택 | | |
| | <input type="checkbox"/> 국어 <input type="checkbox"/> 영어 <input type="checkbox"/> 수학 1개 영역 필수 선택 <input type="checkbox"/> 사회탐구 <input type="checkbox"/> 과학탐구 | | |
| 2023학년도 수능시험 수험번호 | | | |
| 지원자 주소 | 주소 | | 휴대전화 |
| | 전화번호 | | |
| | E-mail | | |
| | 추가연락처 1 | | |
| | 추가연락처 2 | | |
| 등록금 환불계좌 | 계좌번호 | 은행명 | 예금주 성명 |
| <small>※ 이 원서를 제출하는 것으로 입시기간 동안 본인의 개인정보 사용에 동의하며, 수능 성적자료 온라인 제공에 동의함 모집요강에 명시되어 있는 수험생 유의사항에 관한 사항을 인지하였습니다</small> | | | |
| 귀 대학교에 입학하고자 소정의 서류를 갖추어 지원합니다. | | | |
| 20 년 월 일 | | | |
| 지원자 성명 : (인) | | | |
| 금강대학교 총장 귀하 | | | 접수 자인 |

◆ 금강인재추천전형

GGU GYANGANG UNIVERSITY

2023학년도 금강대학교 수시모집 특별전형(㉑) 금강인재추천전형 - 종교단체장 추천 - 학생부교과영주 지원자를 위한

종교단체장 추천서

○ 지원자 인적사항

| | | | |
|----------|--|-----------------------|--------|
| 수험번호 | | 지원모집단위 | 프라마나학부 |
| 성명 | | 생년월일 | |
| 고등학교 졸업자 | | 고등학교 년 월 졸업(예정) | |

위 학생을 귀 대학의 (특별전형①) 금강인재추천전형 - 종교단체장 추천 대상자로 추천합니다.

년 월 일

기관명 : _____

추천인 : _____ (서명)

금강대학교 총장 귀하

◆ 학교장추천전형

GGU GYANGANG UNIVERSITY

2023학년도 금강대학교 수시모집 특별전형(㉒) 학교장 추천전형 - 학생부교과영주 지원자를 위한

학교장 추천서

○ 지원자 인적사항

| | | | |
|----------|--|-----------------------|--------|
| 수험번호 | | 지원모집단위 | 프라마나학부 |
| 성명 | | 생년월일 | |
| 고등학교 졸업자 | | 고등학교 년 월 졸업(예정) | |

위 학생을 귀 대학의 (특별전형②) 학교장 추천전형 대상자로 추천합니다.

년 월 일

_____ 고등학교장(직인)

금강대학교 총장 귀하

◆ 자기추천전형

GGU GYANGANG UNIVERSITY

2023학년도 금강대학교 수시모집 특별전형(㉓) 자기추천전형 - 학생부교과영주 지원자를 위한

자기추천서

○ 지원자 인적사항

| | | | |
|----------|--|-----------------------|--------|
| 수험번호 | | 지원모집단위 | 프라마나학부 |
| 성명 | | 생년월일 | |
| 고등학교 졸업자 | | 고등학교 년 월 졸업(예정) | |

추천 사유
(400자 포함
100자 내외)

본인을 귀 대학의 (특별전형③) 자기추천전형 대상자로 추천합니다.

년 월 일

_____ (서명)

금강대학교 총장 귀하

· 양식 바로가기

- 오프라인 원서접수 작성 전 입학관리 · 홍보부(041-731-3333)으로 연락 후 작성 바랍니다.
- 본인이 지원한 전형의 양식을 다운받아 작성 후 9. 23.(금) 17:00까지 입학관리 · 홍보부로 제출하여 주시기 바랍니다.

입학원서 바로가기



추천 양식 바로가기



금강대학교

2023학년도

정시 모집요강

본 2023학년도 정시모집요강은 추후 변동될 수 있으니,
우리대학 입학안내 홈페이지의 최종 모집요강을 반드시 확인하고 지원 바랍니다.

문의사항 : 금강대학교 입학관리 · 홍보부(041-731-3333)



2023학년도 모집요강
모집단위별
입학정원



| 모집단위 | | 전형유형 | | 입학정원 | 모집인원 | | 비고 |
|------|--------|------|-------|------|------|------|----|
| | | | | | 수시 | 정시 | |
| 정시다군 | 프라마나학부 | 정원내 | 일반전형 | 110 | 110 | 수시이월 | |
| | | 정원외 | 농어촌전형 | 4 | 4 | 수시이월 | |
| 합계 | | | | 114 | 114 | - | |

2023학년도 모집요강
전형 유형별
모집인원



| 모집단위 | 전형유형 | 모집인원 |
|------|-------|------|
| 정시다군 | 일반전형 | 수시이월 |
| | 농어촌전형 | 수시이월 |
| 합계 | | 수시이월 |

- 수시 100% 모집으로 선발하지 못한 인원은 정시모집의 “일반전형”으로 이월하여 선발함
- 재외국민과 외국인 전형은 본 대학교 입학 홈페이지 “재외국민과 외국인 모집요강”을 이월하여 선발

2023학년도 모집요강
원서 접수
및 전형일정



| 구분 | 일시 | 비고 |
|--------------|-----------------------------------|---|
| 원서접수 | 2022. 12. 29.(목) ~ 2023. 1. 2.(월) | · 인터넷접수만 가능 인터넷 접수 : www.uwayapply.com (접수기간 내 24시간 접수 가능) |
| 서류제출 | 2023. 1. 5.(목)까지 | · 등기우편 또는 직접 방문 제출 · 접수 마감일 우체국 소인 인정 |
| 합격자발표 | 2023. 2. 6.(월) | · 본 대학교 [입학안내] 홈페이지 공고 |
| 합격자등록 | 2023. 2. 7.(화) ~ 2. 9.(목) | · 본 대학교 입학홈페이지 통해 등록 |
| 미등록 총원 합격자발표 | 2023. 2. 16.(목) 14:00 | · 본 대학교 [입학안내] 홈페이지 공고 |
| 미등록 총원 등록 | 2023. 2. 17.(금) | · 본 대학교 입학홈페이지 통해 등록 |

- 상기 일정은 내부 일정에 의해 변경될 수 있음
- 지원 전 반드시 추후 공개되는 정시모집 요강을 참조하여야 함



큰 시작, 더 큰 미래, GGU 금강대학교가 함께 합니다.

Great start! Grand future! U 

금강대학교

2023학년도 신입생 모집요강



32906 충청남도 논산시 상월면 상월로 522
입학관리 · 홍보부(041-731-3333)

 입학홈페이지



 카카오톡 채널



 유튜브



 인스타그램

